

Maison Alonzo-Wright



Rapport d'activités 2009

17^E ASSEMBLEE GENERALE ANNUELLE

tenue le lundi 29 mars 2010 à 19 h
À la Maison Alonzo-Wright
2425-A, rue St-Louis, Gatineau J8V 1E7
au salon Marc-Brondex

Suzanne Guérin, coordonnatrice

TABLE DES MATIÈRES

MISSION ET OBJECTIFS	
AVIS DE CONVOCATION 2010.....	
ORDRE DU JOUR 2010	
MOT DU PRÉSIDENT – ÉTAT DES RÉALISATIONS ACCOMPLIES SUIVANT LE PLAN D’ACTION 2009	1
RESSOURCES HUMAINES.....	3
RAPPORT DE LA COORDONNATRICE.....	4
I. BILAN DE LA COORDINATION ADMINISTRATIVE.....	5
1. ADHÉSIONS.....	5
2. PRÊTS DE SALLES	5
3. RESSOURCES HUMAINES	5
a. Programme Emploi Été Canada (EÉC)	5
b. Secrétariat et comptabilité.....	5
c. Résidence et entretien ménager	5
4. ACTIVITÉS DE REPRÉSENTATION	7
5. ACTIVITÉS DE FINANCEMENT	8
a. Bilan des collectes de fonds	8
b. Vente d’artisanat : retombées positives	8
c. Marinades, conserves et pâtisseries.....	9
d. Conférence de Jacques Salomé : visibilité et expertise	9
6. ACTIVITÉS DE DIFFUSION ET DE PROMOTION.....	9
a. Bulletin mensuel <i>La Maisonnée</i>	9
b. Site Internet	9
c. Kiosque d’information et promotion.....	9
d. Plan de communication	10
e. Annonces et affichages gratuits en 2009	10
f. Parution d’articles	11
g. Document-synthèse – Portrait de la Maison Alonzo-Wright	11
h. Nouveau dépliant destiné aux partenaires.....	12
7. PARTENARIATS ET COLLABORATIONS	13
a. Partenariat avec le <i>CSSS de Gatineau</i>	13
b. Partenariat avec <i>Réseau Outaouais ISP, Emploi-Québec</i> et <i>Centre hospitalier Pierre-Janet</i>	13
c. Collaboration avec la maison de jeunes <i>Saga jeunesse</i>	13
d. Autres collaborations	13

8. AUTRES RÉALISATIONS DE LA COORDINATION ADMINISTRATIVE.....	14
II. BILAN DU SERVICE D'ACCOMPAGNEMENT	15
1. RÉPARTITION DES DEMANDES DE CONSULTATION.....	16
2. COMPILATION DES DOSSIERS FERMÉS EN 2009.....	17
3. PROBLÉMATIQUES DES DOSSIERS FERMÉS : TABLEAU, GRAPHIQUE, OBSERVATIONS.....	18
4. NOMBRE DE RENCONTRES IMPAYÉES.....	20
5. GESTION DES DOSSIERS ET REDDITION DE COMPTES	20
6. ÉQUIPE DES ACCOMPAGNATEURS	21
7. GROUPE DE SOUTIEN PROFESSIONNEL	22
8. GESTION FINANCIÈRE DU SERVICE D'ACCOMPAGNEMENT.....	23
BILAN DES RÉALISATIONS 2009 - RÉSUMÉ	24
RAPPORT DU COMITÉ D'ORIENTATION SPIRITUELLE	25
PLAN D'ACTION 2010.....	27
ÉTATS PRÉVISIONNELS 2010.....	29
IMPLICATION BÉNÉVOLE	31
NOS PARTENAIRES 2009	32
NOS BÉNÉVOLES 2009	33
NOS DONATEURS ET COMMANDITAIRES 2009	34

Maison Alonzo-Wright

Mission

Offrir aux individus et aux couples, en tenant compte de leurs moyens financiers, des services professionnels en relation d'aide psychologique, intervention psychosociale et soutien à la croissance personnelle intégrale.

Objectifs

1. Offrir un lieu d'accueil, d'écoute et de cheminement à toute personne, couple ou groupe aux prises avec des difficultés transitoires ou récurrentes ou des problèmes de santé mentale;
2. Offrir aux aînés des activités de valorisation et de socialisation qui leur permettent de maintenir une vie active, de se sentir utiles en transmettant leurs savoirs, compétences et habiletés dans la communauté;
3. Contribuer au développement des pratiques professionnelles dans les domaines de la relation d'aide, de l'intervention psychosociale et de la croissance personnelle intégrale en offrant, aux professionnels expérimentés et aux nouveaux diplômés, un lieu d'échange, de créativité, de perfectionnement et de ressourcement;
4. En partenariat avec les acteurs du milieu, répondre aux besoins psychosociaux exprimés par les personnes en situation socioéconomique précaire.



La Maison Alonzo-Wright

2425 A, rue St-Louis
Gatineau (Québec) J8V 1E7
819-246-7277

Le 17 mars 2010

Avis de convocation

Séance publique d'information (18 h 30)
et Assemblée générale annuelle 2010 (19 h)

Les membres du conseil d'administration et la direction invitent cordialement la population de l'Outaouais à la séance publique d'information et à l'Assemblée générale annuelle de l'année 2010

Date : le lundi 29 mars 2010
Heure : 18 h 30 (SPI) – 19 h (AGA)
Lieu : 2425 A, rue Saint-Louis à Gatineau
au Salon Marc-Brondex de la Maison

**BIENVENUE À TOUS LES AMIS
DE LA « PETITE MAISON » !**

Pour nous aider à bien vous accueillir, veuillez confirmer votre présence avant le lundi 22 mars au 819-246-7277 ou par courriel : maisonalonzowright@videotron.ca

Achille Joyal
Secrétaire du Conseil d'administration



La Maison Alonzo-Wright

2425 A, rue St-Louis
Gatineau (Québec) J8V 1E7
819-246-7277

17^e ASSEMBLÉE GÉNÉRALE DES MEMBRES LE LUNDI 29 MARS 2010 À 19 H

ORDRE DU JOUR

1. Accueil et mot de bienvenue
2. Validation de l'assemblée; constat du quorum
3. Nomination à la présidence et au secrétariat de l'assemblée
4. Lecture et adoption de l'ordre du jour
5. Lecture et adoption du procès-verbal de l'assemblée générale tenue le 23 mars 2009 à 19h00
6. États financiers et rapport du vérificateur
 - 6.1 Présentation et adoption des états financiers vérifiés pour l'année 2009 –
Par M. Charles Landreville, C.A
 - 6.2 Nomination de l'expert comptable pour l'année financière 2010
7. Présentation des rapports d'activités 2009
 - 7.1 Mot du Président et rapport du conseil d'administration : André Boyer
 - 7.2 Rapport de la Coordination administrative: Suzanne Guérin
 - 7.3 Rapport du Service d'accompagnement : Suzanne Guérin
 - 7.4 Rapport du Comité d'orientation spirituelle : Denis Bisailon
8. Adoption d'une résolution confirmant le dépôt des rapports annuels
9. Adoption de la Politique et procédure administratives et comptables
10. Adoption de la Procédure interne de traitement des plaintes
11. Élections au conseil d'administration
 - 11.1 Nomination de la présidence et du secrétariat de l'élection
 - 11.2 Mise en nomination
 - 11.3 Élection
12. Pause : Désignation des membres de l'exécutif au sein du nouveau conseil
13. Plan d'action 2010 – Adresses de l'Assemblée. Vœux et mandats
14. Divers
15. Clôture de l'assemblée

MOT DU PRÉSIDENT

Au cours de l'année, le conseil d'administration a tenu 10 réunions régulières, 5 réunions spéciales et une rencontre thématique. À celles-ci, il faut ajouter le travail accompli par les membres du conseil pour certains dossiers, leur participation aux activités de financement et autres efforts de bénévolat.

L'année 2009 a été marquée par un changement de personnel important au sein de la permanence. La MAW tient à remercier M^{me} Marie-Claude Allard pour les services rendus comme coordonnatrice durant les deux années qu'elle a passées au sein de notre organisme, d'abord comme intérimaire puis de plein titre.

Afin de poursuivre le travail de coordination, nous avons embauché M^{me} Suzanne Guérin, qui est entrée en fonction le 6 juillet 2009. Suzanne possède une maîtrise en counselling de l'Université St-Paul; elle a été accompagnatrice pendant deux ans à la Maison avant d'accepter le poste de coordonnatrice. Elle est aussi travailleuse sociale; elle complète actuellement une maîtrise en travail social. Ayant très bien assumé ses fonctions, Suzanne a été confirmée dans son poste en février 2010, après la période probatoire de six mois.

En septembre 2009, le départ de M^{me} McNicoll, secrétaire-comptable, a conduit à l'embauche de M^{me} Wafa Louafi, diplômée en sciences comptables de l'Université du Québec en Outaouais. Depuis leur entrée en fonction, les deux personnes en poste forment une équipe efficace et démontrent leur excellent soutien à la Maison en relevant de nombreux défis.

ÉTAT DES RÉALISATIONS ACCOMPLIES SUIVANT LE PLAN D'ACTION 2009

1. Afin de mieux présenter la mission de la Maison et d'accroître notre visibilité dans le public, nous avons réalisé un nouveau dépliant plus conforme à la réalité des services offerts actuellement. Ce nouveau dépliant destiné aux partenaires sera suivi d'une version abrégée et adaptée à notre clientèle.
2. Beaucoup d'efforts ont été concentrés afin de maximiser nos activités courantes de financement. La coordination a bien publicisé nos activités et assuré le meilleur appui des médias. Les succès financiers de nos récentes collectes de fonds sont la récompense de ces efforts.
3. Le Comité d'orientation spirituelle (COS) a organisé une journée thématique en avril 2009. Le repas-partage de Noël fut un succès (malgré la tempête de neige qui sévissait le

9 décembre) avec la présence de 23 personnes. De l'avis de plusieurs personnes, ce fut l'une des plus belles rencontres de la Maison.

4. Les efforts de recrutement de nouveaux membres entrepris en 2009 ont donné de bons résultats au début de 2010.
5. L'entretien des lieux a été assuré pendant plus de six mois par le personnel de la Maison. Grâce au concours d'Emploi-Québec, nous bénéficions des services gratuits d'un stagiaire pour maintenir les lieux propres. Les réparations et rénovations ont été assurées efficacement par le personnel du Collège St-Alexandre.

Pour certains des points mentionnés ci-dessus, des précisions seront apportées dans les rapports de la coordination et du COS.

6. En terminant, il est important de souligner qu'une base de financement solide est essentielle pour assurer la survie de la Maison, établir nos orientations stratégiques et réaliser les nouveaux projets qui en découleront. En 2009, nous avons entrepris de nombreuses démarches auprès de *l'Agence de la santé et des services sociaux de l'Outaouais (ASSSO)* afin d'obtenir un appui financier adéquat et récurrent qui assurera la permanence de notre organisme. Nous sommes dans l'attente d'une réponse de l'Agence, qui sera déterminante pour l'avenir de la Maison.

André Boyer, président

CONSEIL D'ADMINISTRATION 2009

Poste	Entrée	Nom	Provenance	Échéance
1	Sept. 2001	André Boyer	Retraité du fédéral	2010
2	Sept. 2008	Jeannine Laflamme	Retraîtée, Santé services sociaux	2010
3	Mars 2008	Réal Roy	Retraité du fédéral	2010
4	Mars 2001	Réal Cloutier	Retraité, psychologue	2010
5	Juil. 1997	Achille Joyal	Retraité, Éducation	2011
6	Nov. 2002	Denis Bisaillon	Retraité, Éducation	2011
7	Mars 2005	Colette Barbary	Religieuse	2011
8	Janv. 1995	Jean-Guy Gagnon	Religieux	2011
9	Vacant			2010

Membres d'office

Marie-Claude Allard, coordonnatrice sortante (de janvier à juin)

Suzanne Guérin, nouvelle coordonnatrice (de juillet à décembre)

COMITÉ EXÉCUTIF 2009

Président	André Boyer
Vice-président	Jean-Guy Gagnon
Trésorier	Réal Roy
Secrétaire	Achille Joyal

PERSONNEL 2009

Coordonnatrice	De janvier à juin 2009	Marie-Claude Allard
Coordonnatrice	De juillet à décembre 2009	Suzanne Guérin
Secrétaire-comptable	De janvier à septembre 2009	Mélanie McNicoll
Secrétaire-comptable	De septembre à décembre 2009	Wafa Louafi
Secrétaire-réceptionniste (Étudiante d'été)	Juillet et août 2009	Carole-Anne Lebeau
Entretien ménager (Stagiaire)	Novembre et décembre 2009	Ulrique Collin

CONTRACTUELS 2009

Résident (de janvier à mai 2009)	Guillaume Dupont
Commis-comptable	Céline Marleau
Comptable	Charles Landreville

RAPPORT DE LA COORDONNATRICE

La présentation du rapport annuel me fournit l'occasion de prendre un peu de recul sur les activités de la Maison depuis mon entrée en fonction, en juillet 2009,¹ et de mettre en valeur la précieuse contribution de la Maison auprès de la population gatinoise.

Les données présentées dans mon rapport d'activités reposent sur les 4 rapports mensuels que j'ai rédigés en 2009 pour le conseil d'administration :

- 18 août (4 p.)
- 15 septembre (4 p.)
- 20 octobre (8 p.)
- 24 novembre (5 p.)

Pour une consultation rapide de nos réalisations, voir le *Bilan des réalisations 2009 - Résumé* (p. 24).

¹ Pour le rapport des activités de janvier à juillet 2009, prière de consulter le bulletin mensuel *La Maisonnée* pour chacun de ces mois (accessibles sur notre site Internet : www.maisonalonzowright.ncf.ca). Les activités comptabilisées avant mon arrivée ont été incluses dans mon rapport.

BILAN DE LA COORDINATION ADMINISTRATIVE

1. ADHÉSIONS

En 2009, la MAW comptait 53 membres. La majeure partie d'entre eux sont des personnes déjà très actives dans la Maison (membres du CA, du Comité d'orientation spirituelle et accompagnateurs).

2. PRÊTS DE SALLES

Durant l'année, 69 prêts de salle ont rapporté 1 550 \$. Une entente avec les *Services de formation « Pour Parler »* a permis à la Maison d'accueillir pendant 2 semaines un jeune autochtone et son enseignante dans le cadre d'un programme de francisation d'Hydro-Québec. Cette entente a engendré des revenus de près de 1 000 \$.

3. RESSOURCES HUMAINES

a. Programme Emploi d'été Canada (EÉC)

Grâce à ce programme, nous avons pu confier le poste de secrétaire-réceptionniste à une étudiante en *Administration des affaires* durant la saison estivale. En plus d'assumer de nombreuses tâches de classement et de secrétariat, M^{me} Carole-Anne Lebeau a fait un excellent travail dans la promotion de notre conférence. Ses capacités d'accueil et sa bonne humeur ont été fort appréciées par la clientèle et les gens de la Maison.

b. Secrétariat et comptabilité

À compter de septembre 2009, en plus de s'acquitter avec soin de ses tâches courantes de secrétariat, M^{me} Louafi a consacré une grande partie de son temps au classement des archives liées à la comptabilité, de même qu'à l'amélioration de la tenue de livre, y compris l'instauration de certains contrôles internes sur le plan comptable. À l'aide de la commis-comptable, M^{me} Céline Marleau, elle a procédé à la mise à jour du système électronique Simple Comptable concernant les taux de déductions et la paie.

c. Résidence et entretien ménager

L'année 2009 a été une année de réflexion quant à la pertinence de recruter une personne résidente. Après plusieurs expériences difficiles, nous avons convenu de chercher de nouvelles options pour l'entretien ménager de la Maison. Pendant plus de six mois, les tâches prioritaires ont dû être assumées par le personnel.

En novembre 2009, un partenariat avec l'organisme *Réseau Outaouais ISP, Emploi-Québec* et le *Centre hospitalier Pierre-Janet* a apporté une solution innovatrice à notre situation d'urgence. Ainsi, grâce au programme *Devenir*, la Maison peut désormais bénéficier des services gratuits d'un stagiaire à l'entretien ménager. L'encadrement, la supervision et l'évaluation du stagiaire relève de la coordonnatrice. Nous sommes très satisfaits de son travail.

4. ACTIVITÉS DE REPRÉSENTATION

En raison de notre grande précarité financière, une large place a été accordée aux activités de représentation auprès de différents partenaires et notamment ceux du réseau public. Notre objectif prioritaire est d'obtenir un financement récurrent suffisant pour assurer la permanence de notre organisme.

ACTIVITÉS DE REPRÉSENTATION EN 2009				
Activité/ Personne(s) rencontrée(s)	Endroit	Objectif/thème	Date	Participants de la Maison (Nombre)
Consultation publique : Politique de développement social de la Ville de Gatineau	Maison du citoyen	Valoriser la contribution de la MAW dans une perspective de développement social	20 avril	Suzanne Guérin, coord. (1)
Carrefour Jeunesse Emploi Julie Pelletier	MAW	Entente de service éventuelle	4 août	Suzanne Guérin, coord. (1)
ASSSO Benoît Gauthier, resp. de notre demande PSOC	ASSSO 104, rue Lois	Suivi de nos démarches visant le rehaussement de notre subvention PSOC	13 oct.	Suzanne Guérin, coord. André Boyer, prés. Réal Roy, trésorier (3)
Journée avec les membres de la TROCAO	Centre communautaire Tétreau	Journée de la visibilité et de la reconnaissance de l'action communautaire	20 oct.	Suzanne Guérin, coord. Odette Fortin, accomp. (2)
ASSSO Beatriz Delgado, agente de programme santé mentale/suicide	MAW	Faire connaître notre organisme afin qu'il soit mieux évaluer dans le plan de services de l'ASSSO	10 nov.	Suzanne Guérin, coord. (1)
Service populaire de psychothérapie de Laval Daniel Lavoie, coord.	2 entretiens téléphoniques	Information sur modalités de financement et regroupement provincial d'organismes apparentés	29 sept. 21 oct.	Suzanne Guérin, coord. Jean-Claude Paradis (2)
AFMRO Jean-Yves Lord, dir.-gén.	MAW	Entente de références mutuelles	17 nov.	Suzanne Guérin, coord. (1)
APVDC Myriam Nadeau, dir.-gén. Louise Richard, prés.	APVDC 115, boul. Sacré- Cœur	Partenariat éventuel pour la clientèle atteinte de douleur chronique	18 nov.	Suzanne Guérin, coord. (1)
Josée Laramée, RÉSEAU ISP Sylvain Raymond, CHPJ	MAW	Partenariat Programme Devenir Stagiaire en entretien ménager	20 nov.	Suzanne Guérin, coord. (1)
CSSS de Gatineau Serge Dutrisac, dir. Services généraux	Entretien Téléphonique	Examiner les possibilités d'une entente de services	23 nov.	Suzanne Guérin, coord. (1)
Fondation du CSSS de Gatineau Antoine Normand	MAW	Examiner les possibilités d'une contribution de la Fondation	26 nov.	Jean-Guy Gagnon, v.-p. (1)
CSSS de Gatineau Alexandre Bergevin Organisateur communautaire	MAW	Services en organisation communautaire Rencontre 1	10 déc.	Suzanne Guérin, coord. (1)
CSSS de Gatineau Alain Godmaire, dir. Santé mentale	Entretien téléphonique	Examiner les possibilités d'un partenariat financier	10 déc.	Jean-Guy Gagnon, v.-p. (1)

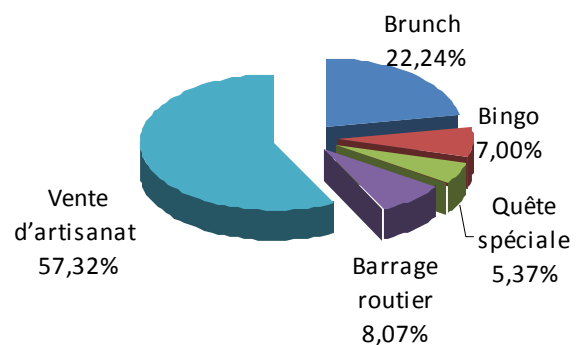
5. ACTIVITÉS DE FINANCEMENT

a. Bilan des collectes de fonds

Nos activités de financement ont permis d'amasser 6 296 \$ cette année.

BILAN DES COLLECTES DE FONDS Année 2009	
Brunch (février)	1 512 \$
Bingo (avril)	476 \$
Quête spéciale (sept.)	365 \$
Barrage routier (sept.)	549 \$
Vente d'artisanat (déc.) (Table de la MAW : 1 043 \$)	3 897 \$
RECETTES	6 799 \$

Collectes de fonds 2009



BILAN DES COLLECTES DE FONDS Année 2009	
Conférence de J. Salomé (août)	- 503 \$
RECETTES NETTES	6 296 \$

b. Vente d'artisanat 2009 : retombées positives

- Recettes de 3 897 \$, soit une augmentation de 23 % par rapport à 2008
- 23 bénévoles en action
- 29 exposants satisfaits (tous veulent revenir en 2010 !)
- Une liste d'attente de 15 exposants pour 2010
- 485 visiteurs (avec d'excellents commentaires !)
- 4 commanditaires locaux qui ont permis le service de 2 repas gratuits (pour 50 personnes) et le tirage de plusieurs prix de présence
- Très bonne couverture médiatique
- Nouvelle collaboration avec les élèves du collège St-Alexandre (le transport du matériel des exposants : un service grandement apprécié !)
- Formation d'un comité organisateur en vue de l'événement de 2010

c. Marinades, conserves et pâtisseries

Une équipe de 8 personnes a participé à nos deux journées « Marinades et conserves ». Au total, 76 pots ont été préparés puis vendus lors de notre vente d'artisanat au profit de la Maison. Plusieurs autres bénévoles ont fourni gâteaux, tartes au sucre, biscuits, etc., afin de maximiser les recettes de notre table, pour un total de 1 043 \$. Sans oublier une dame qui tricote toute l'année de jolis foulards dont le prix de vente nous revient entièrement. Ces journées de cuisine communautaire et de production artisanale recèlent un potentiel extraordinaire en termes de revenus et de collaborations intergénérationnelles. Nous avons plusieurs idées de projets.

d. Conférence de Jacques Salomé : visibilité et expertise

Malgré un déficit de 503 \$ et un manque à gagner de 5 000 \$ attribuables à différents facteurs dont certains étaient hors de notre contrôle, nous pouvons faire un bilan positif de la conférence en termes de visibilité et d'expertise. De fait, la conférence a attiré 192 personnes, dont un grand nombre ne nous connaissait pas. Elle nous a également permis d'établir un solide plan de communication qui continue de bien nous servir dans d'autres événements.

6. ACTIVITÉS DE DIFFUSION ET DE PROMOTION

a. Bulletin mensuel *La Maisonnée*

Notre bulletin mensuel *La Maisonnée* a été publié à 8 reprises en 2009 et largement diffusé par courriel ou par la poste, selon la préférence des lecteurs. En plus d'assurer la transmission des nouvelles de la Maison, le bulletin est un outil de liaison très important pour la coordonnatrice. Il lui permet de demeurer en lien avec les membres et amis de la Maison, de nous faire connaître auprès des partenaires et, surtout, de valoriser l'implication bénévole. Actuellement, 108 personnes reçoivent le bulletin par courriel et 34 par la poste.

b. Site Internet

Notre site Internet a été tenu à jour durant toute l'année 2009. Nous avons également amorcé son renouvellement afin d'en faciliter la consultation et tracer un portrait plus fidèle de ce que nous sommes devenus au fil des années. Les travaux se poursuivent.

c. Kiosque d'information et de promotion

À titre de membre de la TROCAO, la Maison a tenu un kiosque lors de la journée « *Visibilité et reconnaissance de l'action communautaire autonome* ». De l'information sur nos services ont été fournis à une dizaine d'intervenants du réseau de la santé et des services sociaux de l'Outaouais. L'activité s'est déroulée au Centre communautaire Tétréau, le 20 octobre 2009.

d. Plan de communication

Au cours de l'été 2009, la Maison s'est doté d'un solide plan de communication qui lui permet d'atteindre :

- 35 médias écrits, radiophoniques et télévisés
- 18 journalistes
- Environ 1 200 intervenants du réseau de la santé et des services sociaux
- 279 travailleurs sociaux
- 54 psychologues et conseillers des secteurs public et privé
- 6 facultés universitaires de l'Outaouais et de l'Ontario
- 28 professeurs dans les domaines du counselling, du travail social et de la psychologie
- 160 organismes communautaires de la région
- Le personnel des 4 commissions scolaires de l'Outaouais et de toutes les écoles qui en font partie
- Les 21 conseillers scolaires de la Commission scolaire des Portages-de l'Outaouais
- Le maire et les 18 conseillers municipaux de la Ville de Gatineau
- 4 députés locaux
- 600 personnes et groupes rattachés au diocèse de Gatineau

e. Annonces et affichages gratuits en 2009

MÉDIAS ÉCRITS

Communiqué hebdomadaire du Diocèse de Gatineau
La Revue
Le Droit

SITES INTERNET ET AUTRES

Canal Vox - Babillard électronique	TROCAO
Cap-Santé Outaouais	Université du Québec en Outaouais
Portail de Santé Outaouais (ASSSO)	Ville de Gatineau, Calendrier culturel
ROCSMO	Ville d'Ottawa

DÉPOSITAIRES DE NOS AFFICHES

Cabane en bois rond	Hôpital de Hull et Hôpital de Gatineau
CLSC de la région (Hull-Aylmer-Gatineau)	Université Saint-Paul
Pavillon du Parc	Université du Québec en Outaouais
Centre de réadaptation La RessourSe	Ville de Gatineau (10 bibliothèques)
Centre hospitalier Pierre-Janet	36 entreprises et restaurants de Gatineau

STATIONS RADIOPHONIQUES

Radio-Canada, Rock Détente

f. Parution d'articles

- VILLE DE GATINEAU. *Découvrir l'histoire et le patrimoine de Gatineau* (Dépliant, été 2009)
- LE DROIT. *Les organismes communautaires, un monde à découvrir* (Cahier publicitaire, 20 octobre 2009, p. 10)

g. Document-synthèse – Portrait de la Maison Alonzo-Wright

À l'automne 2009, un important document de 12 pages traçant le portrait de la Maison et le profil de nos accompagnateurs a été produit afin de démontrer la pertinence de nos services, nos expertises, qualifications et approches. Le document a été fort bien accueilli par nos partenaires du réseau public :

- *L'Agence de la santé et des services sociaux de l'Outaouais (ASSSO)*
- *Le Centre de la santé et des services sociaux de Gatineau (CSSS-Gatineau)*
- *Le Centre hospitalier Pierre-Janet (CHPJ)*

Lors de la présentation du document-synthèse, les dirigeants de l'ASSSO ont reconnu que :

- nous étions un « acteur social de plus en plus important au sein du réseau »;
- nous disposions d'une « expertise hautement diversifiée en santé mentale »;
- nous étions un groupe « bien organisé et crédible ».

h. Nouveau dépliant destiné aux partenaires

Plusieurs mois de travail ont été consacrés à la production d'un nouveau dépliant qui visait deux objectifs :

- clarifier notre mission, nos objectifs et nos valeurs;
- faire ressortir nos atouts et notre rôle unique en santé mentale dans la région de l'Outaouais.

Au terme d'un long processus de consultation auprès des trois instances de la Maison (les membres du CA, les accompagnateurs et les membres du COS), le CA a adopté un nouveau dépliant destiné à nos partenaires. Il comprend, entre autres :

- une reformulation de notre mission, plus fidèle à la réalité des services que nous offrons
- une redéfinition de nos objectifs
- une description de la démarche de cheminement proposée
- la mise en valeur de notre contribution dans la communauté

Le nouveau dépliant met aussi l'accent sur la démarche d'engagement social à laquelle est conviée toute personne qui est en lien avec la Maison, que ce soit à titre d'administrateur, d'employé, de bénévole ou d'utilisateur. L'engagement social est vécu à la Maison sous différentes formes qui visent à rendre le monde meilleur, plus juste, plus solidaire et plus équitable, comme le réclament notre mission, notre statut d'organisme communautaire et notre adhésion à la TROCAO.

RETOMBÉES DU NOUVEAU DÉPLIANT SUR LE PERSONNEL ET LES BÉNÉVOLES DE LA MAISON

Le nouveau dépliant a contribué :

1. au renforcement identitaire de notre organisme;
2. à l'articulation d'une vision commune;
3. à accroître notre sentiment de fierté et d'appartenance, de même que la motivation de nombreuses personnes à l'égard de nouveaux projets;
4. à faire ressortir la mixité sociale de notre organisme et un désir partagé d'exploiter les richesses qui en émanent.

En décrivant clairement qui nous sommes, ce que nous faisons et ce à quoi nous aspirons, le nouveau dépliant fournit des repères solides pour nos actions futures et donne sens à nos luttes.

7. PARTENARIATS ET COLLABORATIONS

a. Partenariat avec le CSSS de Gatineau

En réponse à notre demande, le *CSSS de Gatineau* nous a accordé les services d'un organisateur communautaire professionnel pour nous aider dans notre planification stratégique à long terme. Depuis décembre 2009, M. Alexandre Bergevin est devenu un précieux collaborateur qui a orienté et soutenu la coordination dans plusieurs démarches de représentation. Il a déjà procédé à l'évaluation de notre organisme et soumis un plan d'action en vue de nous aider dans notre processus de consolidation. Son mandat officiel reste à confirmer par le CA.

b. Partenariat avec Réseau Outaouais ISP, Emploi-Québec et Centre hospitalier Pierre-Janet

Grâce au programme *Devenir*, la Maison bénéficie des services gratuits d'un stagiaire à l'entretien ménager, à raison de 15 h/semaine. Nous sommes très satisfaits du travail accompli.

c. Collaboration avec la maison de jeunes *Saga jeunesse*

La directrice de l'organisme, M^{me} Geneviève Bourgault, nous a fait bénéficier de ses ressources en comptabilité lors de notre période de transition en septembre. Elle a également participé au processus de dotation pour le poste de secrétaire-comptable, y compris aux entrevues de sélection. Cette collaboration se poursuit en 2010 par le biais d'échanges de biens et de services. Ainsi, depuis janvier, notre stagiaire en entretien ménager effectue 5 heures de travail par semaine à *Saga Jeunesse*; en retour, l'organisme nous a fait don d'un surplus d'équipement qui nous a permis de remplacer plusieurs appareils désuets (télécopieur-photocopieuse, imprimante au laser).

d. Autres collaborations

En 2009, la Maison a appuyé le *Collectif régional de l'Outaouais (CRO) pour un Québec sans pauvreté*. Elle continue d'offrir gratuitement ses salles de réunion et une adresse postale à l'organisme *Solidarité-Haïti*. Notre inscription au portail *Jebenevole.ca* nous a amené 3 nouveaux bénévoles.

La Maison a également renouvelé son adhésion aux regroupements suivants :

- *Table régionale des organismes communautaires autonomes de l'Outaouais (TROCAO)*
- *Regroupement des organismes communautaires en santé mentale de l'Outaouais (ROCSMO)*

8. AUTRES RÉALISATIONS DE LA COORDINATION ADMINISTRATIVE

- a. Coordination de la mise en réseau de notre système informatique par un technicien bénévole
- b. Préparation d'une trousse promotionnelle pour une demande de subvention au *Fonds des œuvres pastorales du diocèse de Gatineau*
- c. Envoi postal à 105 anciens membres et donateurs, leur offrant la possibilité de recevoir *La Maisonnée* (22 personnes ont répondu par l'affirmative)
- d. Mise à jour de plusieurs formulaires internes (Demande de service, retours d'appel, etc.)
- e. Tri, classement et identification de tous les documents corporatifs et dossiers de gestion courante selon une procédure d'archivage bien établie (tâche qui sera terminée durant l'été 2010)
- f. Organisation et animation du « Déjeuner de la rentrée » des accompagnateurs (17 sept.)
- g. Processus de dotation en personnel (poste de secrétaire-comptable)
 - Révision de la description de tâche du poste
 - Définition du profil de candidature
 - Questionnaire d'entrevue structurée avec échelle de cotation
 - Conduite de 3 entrevues et processus de sélection
 - Embauche, accueil, encadrement et intégration d'une nouvelle secrétaire-comptable
- h. Préparation d'une pochette pour les nouveaux employés de la Maison
- i. Recrutement de 6 nouvelles personnes bénévoles
- j. Recrutement d'une commis-comptable contractuelle pour vérifier et rétablir nos données comptables et encadrer le travail de la nouvelle secrétaire-comptable;
- k. Recrutement d'un nouveau comptable agréé, suite au désistement de la firme Jacques Trudel.

BILAN DU SERVICE D'ACCOMPAGNEMENT

Pour une quatorzième année consécutive, la Maison Alonzo-Wright a pu réunir les ressources nécessaires pour offrir des services d'accompagnement psychologique accessibles à la population de l'Outaouais, conformément à sa mission :

Offrir aux individus et aux couples, en tenant compte de leurs moyens financiers, des services professionnels en relation d'aide psychologique, intervention psychosociale et soutien à la croissance personnelle intégrale. (Extrait du nouveau dépliant)

Les services d'accompagnement comprennent :

- a. de la thérapie individuelle (court, moyen ou long terme)
- b. de la thérapie conjugale (court, moyen ou long terme)
- c. des interventions de groupe (*Estime de soi, Vivre ses pertes au masculin, etc.*)²

À cela s'ajoute un certain nombre d'heures d'intervention téléphonique que nous n'avons pas été en mesure de comptabiliser en 2009. Ces interventions comprennent :

- a. l'information sur nos services
- b. l'ouverture de dossier
- c. l'évaluation de la problématique, du niveau de détresse et du réseau de soutien
- d. l'évaluation du risque suicidaire dans certains cas et la gestion de crise
- e. des services de counselling
- f. l'orientation vers d'autres ressources au besoin

² En 2009, le groupe *Estime de soi* a tenu 6 rencontres, tandis que le groupe *Vivre ses pertes au masculin* a dû être annulé faute d'un nombre suffisant d'inscriptions. Nos ressources financières limitées ont entravé la promotion de cette activité.

1. RÉPARTITION DES DEMANDES D'ACCOMPAGNEMENT

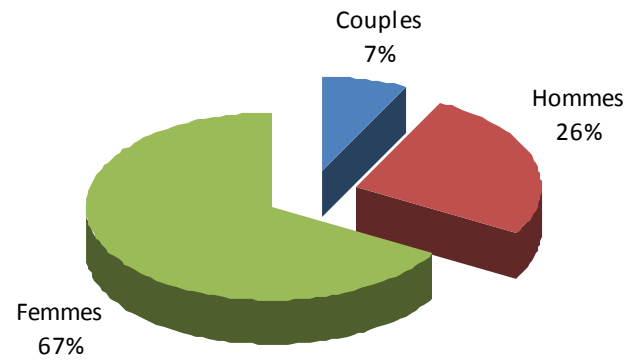
Répartition selon le type de rencontre		
Catégories	Nombre	%
Nombre de dossiers en intervention individuelle	145	88%
Nombre de dossiers en intervention conjugale	19	12%
Nombre de dossiers en intervention familiale	0	0%
Nombre total de nouvelles demandes	164	
Répartition selon le sexe		
Catégories	Nombre	%
Nombre d'hommes	67	38%
Nombre de femmes	116	62%
Nombre total de personnes	183	
Répartition selon le groupe d'âge		
Groupes d'âges	Femmes	Hommes
18-29	32	18
30-44	48	29
45-64	28	18
65 et +	8	2
TOTAL	116	67
Répartition selon la moyenne d'âge		
Moyenne d'âge des hommes	38	Ans
Moyenne d'âge des femmes	40	Ans
Moyenne d'âge globale	39	Ans
Répartition selon l'état civil		
Catégories	Nombre	%
Marié(e)	25	15%
Célibataire	63	39%
Séparé(e)	22	14%
Veuf(ve)	7	4%
Divorcé(e)	16	10%
Conjoint(e) de fait	31	19%
TOTAL	164	
Répartition selon la référence		
Catégories	Nombre	%
Centre d'aide 24-7	9	6%
Médecin	15	10%
CLSC	27	16%
Organismes communautaires	16	10%
Parents-amis	51	32%
Ont déjà suivis à la MAW	23	14%
Thérapie privée / Programme d'aide aux employés	3	1%
Autres	20	11%
TOTAL	164	
Répartition selon le territoire		
Territoire	Nombre	%
Chapleau	50	31%
Pontiac	21	13%
Hull	40	25%
Papineau	18	11%
Gatineau	24	15%
Autres	11	4%
TOTAL	164	

2. COMPILATION DES DOSSIERS FERMÉS EN 2009

Il y a eu 174 dossiers fermés en 2009.

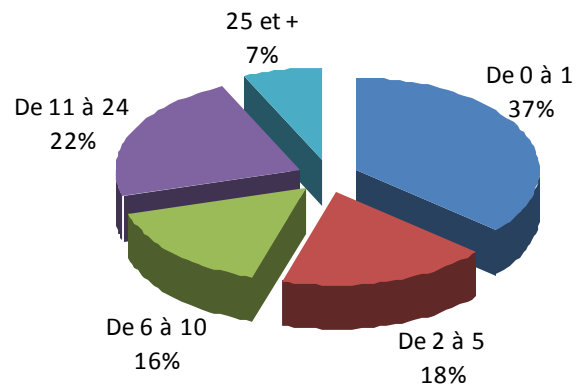
DOSSIERS FERMÉS EN 2009			
Femmes	Hommes	Couples	Total
116	45	13	174

Pourcentage des dossiers fermés



NOMBRE DE RENCONTRES PAR DOSSIER	
De 0 à 1	63
De 2 à 5	32
De 6 à 10	28
De 11 à 24	39
25 et +	12
	174

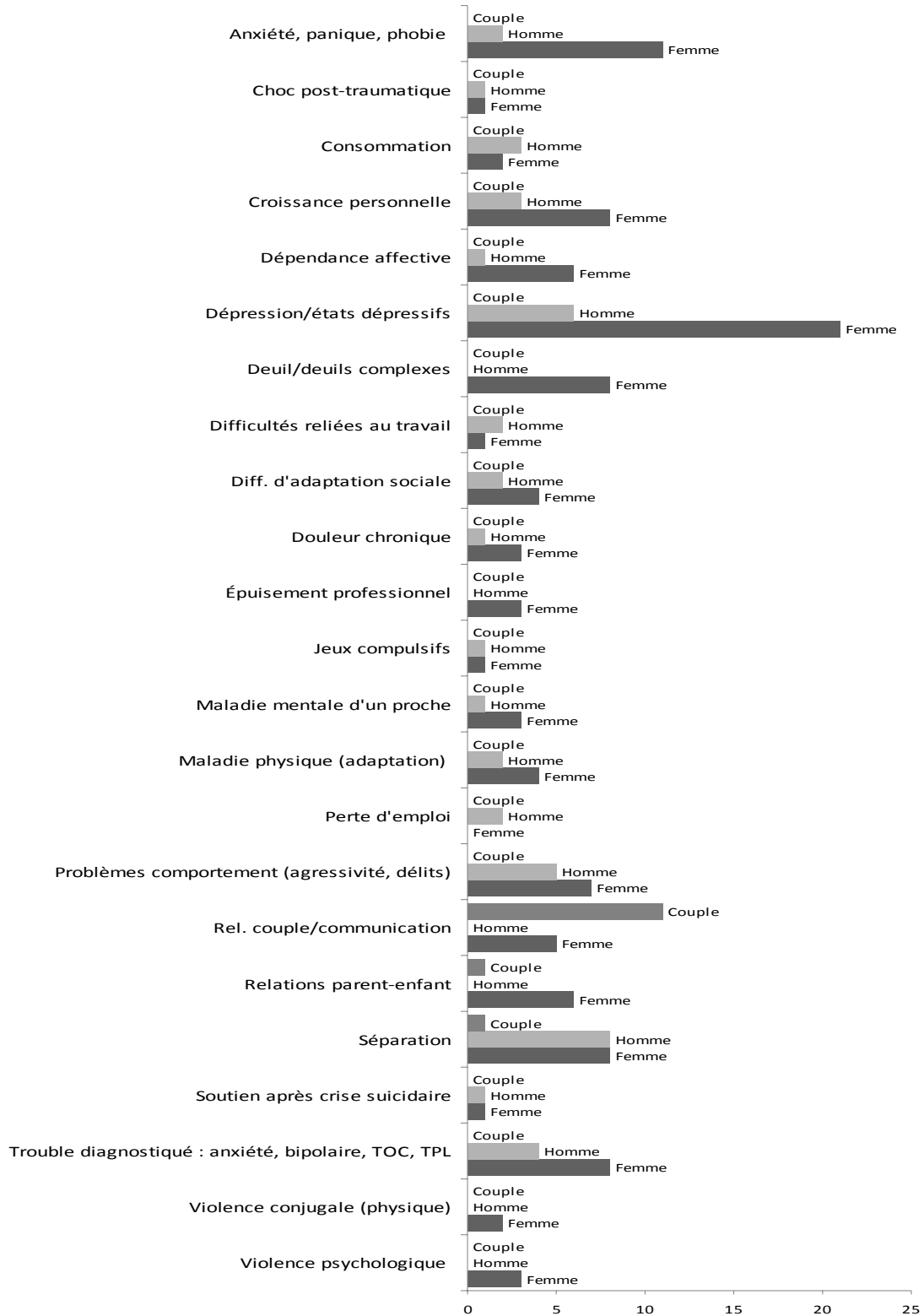
Nombre de rencontres



3. PROBLÉMATIQUES DES DOSSIERS FERMÉS : TABLEAU, GRAPHIQUE, OBSERVATIONS

PROBLÉMATIQUES DES DOSSIERS FERMÉS EN 2009				
	FEMME	HOMME	COUPLE	TOTAL
Anxiété, panique, phobie	11	2	0	13
Choc post-traumatique	1	1	0	2
Consommation	2	3	0	5
Croissance personnelle	8	3	0	11
Dépendance affective	6	1	0	7
Dépression/états dépressifs	21	6	0	27
Deuil/deuils complexes	8	0	0	8
Difficultés d'adaptation sociale	4	2	0	6
Difficultés reliées au travail	1	2	0	3
Douleur chronique	3	1	0	4
Épuisement professionnel	3	0	0	3
Jeux compulsifs	1	1	0	2
Maladie mentale d'un proche	3	1	0	4
Maladie physique (adaptation)	4	2	0	6
Perte d'emploi	0	2	0	2
Problèmes comportement (agressivité, délits)	7	5	0	12
Rel. couple/communication	5	0	11	16
Relations parent-enfant	6	0	1	7
Séparation	8	8	1	17
Soutien après crise suicidaire	1	1	0	2
Trouble diagnostiqué : anxiété, bipolaire, TOC, TPL	8	4	0	12
Violence conjugale (physique)	2	0	0	2
Violence psychologique	3	0	0	3
TOTAL DES DOSSIERS FERMÉS	116	45	13	174

Problématiques des dossiers fermés en 2009



Observations

- a. On retrouve une très grande variété de problématiques. Très souvent, les demandes en recoupent plusieurs à la fois, mais on essaie d'inscrire la dominante, telle qu'elle ressort lors de l'entretien téléphonique initial. Un grand nombre de demandes de consultation sont en lien avec la séparation, autant chez les hommes que chez les femmes.
- b. Les femmes consultent davantage pour des conditions médicales, parmi lesquelles on retrouve surtout la dépression et plusieurs troubles associés à l'anxiété. Les troubles diagnostiqués et les deuils sont également des motifs fréquents de consultation.
- c. Chez les hommes, la séparation est le motif le plus souvent évoqué au moment de la demande, mais on observe souvent des problématiques secondaires associées à la dépression et aux troubles diagnostiqués, et parfois aux troubles du comportement (agressivité, abus de substances, délits).
- d. La rubrique « croissance personnelle » regroupe les difficultés liées à l'estime de soi, à l'identité et à l'affirmation de soi dans les différents domaines de la vie.

4. NOMBRE DE RENCONTRES IMPAYEES

Chaque année, la Maison doit faire face à un taux élevé de rencontres qui n'ont pas été payées, soit parce que la personne ne s'est pas présentée à son rendez-vous ou encore parce qu'elle a mis fin à ses rencontres sans acquitter les paiements en retard. En 2009, les rencontres impayées ont entraîné une perte de revenus de 720 \$.³

5. GESTION DES DOSSIERS ET REDDITION DE COMPTES

La gestion des dossiers est une tâche fastidieuse, car tout est fait manuellement. De septembre à décembre 2009, une trentaine d'heures ont dû être consacrées au repérage et à la fermeture des dossiers. Il est difficile aussi de distinguer les dossiers actifs et inactifs. Une base de données adaptée à nos besoins s'avère essentielle. Des contacts ont été faits auprès d'un organisme partenaire, le *Service populaire de psychothérapie* (Laval), afin qu'il puisse nous orienter dans ce projet.

³ Une valeur approximative à 20 \$ la séance (pour 36 séances).

6. ÉQUIPE DES ACCOMPAGNATEURS

Au cours des dernières années, l'équipe des accompagnateurs a diminué de façon progressive. Nous sommes passés de 21 accompagnateurs en 2008 à 15 à la fin de 2009. La raison évoquée est principalement l'insuffisance des indemnités par rapport aux exigences demandées (appartenance à un Ordre, assurance-responsabilité professionnelle, frais de déplacement). Le même commentaire est exprimé par les candidats potentiels. En 2009, 3 candidats ont été reçus en entrevue; 1 seul a accepté de se joindre à l'équipe; 4 ont quitté.

ÉQUIPE DES ACCOMPAGNATEURS 2009		
Nom	Arrivée	Départ
Allard, Marie-Claude	Juil. 2009	-
Beaudoin, Jean-Paul	Sept. 2000	-
Cantin, Josée	Oct. 2009	-
Charrette, Anne	2008	Sept. 2009
Charron-Viau, Lise	2002	-
Couturier, Pierrette	2000	-
D'Amours, Esther	2002	-
Fontaine, Claude	Oct. 2009	-
Fortin, Odette	2002	-
Guérin, Suzanne	2007	-
Guitard, Johanne	Oct. 2006	-
LaCasse, Oriane	2006	-
Leblanc, Louise	Oct. 2003	-
Méthot, Arlette	2007	Mars 2009
Paradis, Jean-Claude	2006	-
Pinton, Nadine	Sept. 2004	-
Poulin, Yvan	2005	Janv. 2009
Prémont, Louise	2003	Janv. 2009
Rainville, Françoise	Mai 2008	-

En 2009, les honoraires les plus élevés à être versés à un thérapeute ont été de 2 805 \$ pour un total de 177 rencontres, ce qui représente environ 255 h de travail. De ce montant, il faut déduire les frais d'adhésion à l'Ordre professionnel (entre 325 \$ et 500 \$), le coût de l'assurance responsabilité (entre 0 \$ et 175 \$), les frais de déplacement (variables), la cotisation annuelle de 20 \$. La plupart des thérapeutes versent également des dons à la Maison durant l'année ou participent aux activités de financement. Pour les thérapeutes, la Maison n'est donc pas un milieu de travail ni de pratique privée, mais un *lieu d'engagement social*.

CONDITIONS DE RECRUTEMENT

- Membre d'un ordre professionnel (ou d'une association reconnue)
- Assurance responsabilité professionnelle
- Formation clinique et expérience en psychothérapie
- Porter des valeurs communautaires
- Devenir membre de la Maison Alonzo-Wright (cotisation annuelle de 20 \$ par année)

C'est grâce aux accompagnateurs que nous réalisons notre mission au quotidien. Je les remercie de leur professionnalisme et de leur engagement à l'égard de notre clientèle.

7. GROUPE DE SOUTIEN PROFESSIONNEL

Le *Groupe de soutien professionnel (GSP)* a tenu 4 rencontres auxquelles ont participé 13 accompagnateurs. À l'automne 2009, la consolidation du groupe a donné lieu à une nette augmentation de la participation. Lors d'une réflexion sur la pertinence du groupe, les participants ont souligné de nombreuses contributions à plusieurs niveaux.

Le GSP est coordonné et animé par la coordonnatrice, qui rédige aussi un compte-rendu de chaque rencontre. Les accompagnateurs sont invités à faire des exposés sur des thèmes particuliers ou à discuter de leurs dossiers cliniques selon les règles de la confidentialité et de l'anonymat. Les rencontres sont d'une durée de 2 h 30.

CONTRIBUTIONS DU GROUPE DE SOUTIEN PROFESSIONNEL
<p><u>Avantages pour les services et la clientèle</u></p> <p>Le groupe</p> <ul style="list-style-type: none">▪ offre une mise en commun des ressources et des compétences, qui augmente la qualité des services;▪ permet d'aborder les difficultés rencontrées sur plan clinique et d'obtenir de l'aide (consultation ou supervision entre pairs).
<p><u>Avantages pour le bien-être des accompagnateurs</u></p> <p>Le groupe</p> <ul style="list-style-type: none">▪ est un lieu de support qui brise l'isolement;▪ augmente la motivation, l'esprit d'équipe et le plaisir;▪ permet de développer un sentiment d'appartenance et de solidarité;▪ fournit des occasions de ressourcement et des enrichissements thématiques. <p>Parmi les thèmes abordés en 2009</p> <ul style="list-style-type: none">▪ Présentation de l'œuvre de Anne Singer, <i>Choisis la vie et tu vivras</i>▪ L'approche du toucher affectif en milieu psychiatrique▪ La dimension spirituelle de l'être humain
<p><u>Avantages pour la Maison</u></p> <p>Le groupe</p> <ul style="list-style-type: none">▪ permet à la coordonnatrice de maintenir un lien avec les accompagnateurs : transmettre les nouvelles, les consulter, les intégrer dans les projets et activités de la Maison, etc.;▪ permet aux accompagnateurs de faire valoir leurs points de vue sur les projets et les activités de la Maison (p. ex., la révision du nouveau dépliant);▪ permet de diffuser les orientations de la Maison et de maintenir des services qui respectent ces orientations (p. ex., un échange a eu lieu sur l'importance de préserver notre orientation spirituelle).

8. GESTION FINANCIÈRE DU SERVICE D'ACCOMPAGNEMENT

Afin de répondre aux exigences de *l'Agence de la santé et des services sociaux de l'Outaouais*, une nouvelle structure de gestion financière a été examinée pour le service d'accompagnement. À cette fin, de nombreuses consultations ont eu lieu auprès d'un organisme de Laval, le *Service populaire de psychothérapie*, qui réalise une mission identique à la nôtre et qui fonctionne selon cette structure. Un document descriptif a fait l'objet de plusieurs présentations et discussions, et un comité spécial a été mandaté pour examiner plus en détails la structure proposée. Pour l'instant, nous ne sommes pas en mesure de dire si cette structure sera retenue pour la Maison.

BILAN DES RÉALISATIONS 2009 - RÉSUMÉ

Service d'accompagnement

En 2009, nous avons :

- Offert 1 168 séances d'accompagnement et accueilli 183 nouvelles personnes;
- Accueilli 3 nouveaux accompagnateurs;
- Remis en marche et consolidé le *Groupe de soutien professionnel*, qui a tenu 4 rencontres, avec un total de 13 participants.

Activités de financement

En 2009, nous avons :

- tenu notre 11^e brunch-bénéfice (1 512 \$);
- participé au Bingo Gréber (476 \$) et au barrage routier du Club Richelieu (549 \$);
- organisé une conférence avec un conférencier international, Jacques Salomé;
- organisé une quête spéciale auprès des paroissiens de l'Église St-Alexandre (365 \$);
- organisé 2 journées « Marinades et conserves », auxquelles ont participé 8 bénévoles ainsi qu'une personne en insertion professionnelle;
- tenu notre vente d'artisanat annuelle, qui a atteint des records en termes de revenus (3 897 \$), d'implication bénévole et de publicité.

Activités de diffusion et de communication

En 2009, nous avons :

- diffusé de manière courante des messages d'information au Canal Vox ainsi que sur le site www.info07.com;

- publié nos activités et événements dans *La Revue* et *Le Droit*;
- publié 8 numéros de notre bulletin mensuel *La Maisonnée* ;
- tenu à jour notre site Internet et amorcé son renouvellement;
- tenu un kiosque à la journée « Visibilité et reconnaissance de l'action communautaire autonome », organisée par la TROCAO;
- développé un solide plan de communication qui nous permet de cibler différents publics selon nos activités et d'obtenir une bonne couverture médiatique lors de nos événements importants.

Partenariats et collaborations

En 2009, nous avons développé un partenariat ou une collaboration avec :

- le *CSSS de Gatineau* (services d'un organisateur communautaire professionnel);
- *RÉSEAU Outaouais ISP, Emploi-Québec* et le *CHPJ* (accueil d'un stagiaire en entretien ménager pour une période de 10 mois);
- la maison de jeunes *Saga Jeunesse* (soutien en comptabilité et en dotation de personnel);
- le portail *Jebénévole.ca* (recrutement de 3 bénévoles);
- le *Service populaire de psychothérapie Laval* (collaboration informationnelle).

Nous avons également soutenu les activités du *Collectif régional de l'Outaouais (CRO) pour un Québec sans pauvreté* et renouvelé notre adhésion au ROCSMO et à la TROCAO.

RAPPORT DU COMITÉ D'ORIENTATION SPIRITUELLE

MEMBRES DU COMITÉ 2009

Monique Beauchemin; Denis Bisaillon, président; Pierrette Couturier; Jean-Guy Gagnon;
Suzanne Guérin, *ex-officio*; Louise Leblanc; Michèle Plante

Nombre de réunions en 2009 :

Il a tenu 6 réunions régulières (5-02; 10-03; 4-04; 11-06; 15-09; 13-11;). De plus, les membres du comité ont participé à la journée de ressourcement du 4 avril et le Comité a animé le repas-partage du 9 décembre.

Réalisations en 2009 :

Deux activités préparées avec soin par le COS ont rejoint un nombre important de personnes engagées à la MAW :

- a. **La journée de ressourcement** du 4 avril a réuni 21 personnes et nous a permis d'approfondir le sens de notre engagement à la Maison, les valeurs, le sentiment d'appartenance, la mission de notre organisme. Michel-Pierre Leclerc a animé cette journée, qu'il avait pris soin de préparer de longue main avec le COS.
- b. **Le repas-partage** d'avant Noël (9 décembre) dont la partie « spirituelle » a été préparée et animée par le COS : chacun a pu exprimer son ou ses « coups de coeur » vécus en 2009 à la MAW. Malgré la tempête, qui a empêché quelques personnes de venir, nous étions 23 autour d'une table bien garnie. Les personnes présentes ont manifesté leur satisfaction.

Ces deux activités ont contribué à créer des liens et à améliorer les communications entre les diverses instances, ce qui était l'objectif de notre recommandation au CA à l'automne 2008.

Autres objets de réflexion :

Pertinence du COS : la question ayant été soulevée à la journée thématique du 4 avril, nous avons dû y répondre... et ce fut par l'affirmative. Malgré l'apparence démodée de tout ce qui touche au spirituel dans notre société laïque, nous en sommes venus à la conclusion qu'il ne fallait pas laisser tomber cet aspect distinctif de notre organisme.

Nous avons mis au menu de chacune de nos réunions les thèmes récurrents suivants :

- a. **Approfondissement ou recherche d'une spiritualité** dont les valeurs soient acceptables dans une société de plus en plus laïque. Notre nouvelle coordonnatrice arrive avec un important bagage sur le sujet, sa thèse de maîtrise ayant porté sur le recours aux ressources spirituelles pour soulager la douleur chronique.

- b. Porter ***un second regard*** sur les événements vécus à la MAW comme, par exemple, la conférence de Jacques Salomé, ou encore l'accueil d'une adjointe-administrative portant le foulard, notre objectif étant toujours d'apporter notre support à la coordination et au conseil d'administration.

Projets pour 2010 :

- a. Élaborer un répertoire de ressources spirituelles pouvant aider notre clientèle de toute allégeance, incluant les personnes non croyantes.
- b. Rencontrer des personnes ayant une mission d'ordre spirituel dans le réseau de la Santé.
- c. Organiser un ressourcement sur le thème de la spiritualité : cette journée, d'abord prévue pour le 24 avril, a été reportée *sine die*, Michel-Pierre Leclerc ayant dû se désister pour des raisons personnelles.

Denis Bisailon, 2010-03-18

PLAN D'ACTION 2010

Ce plan d'action est conditionnel à ce que nous recevions une réponse favorable à notre requête auprès de l'*Agence de la santé et des services sociaux de l'Outaouais*. Cette requête vise un financement de base récurrent qui permettra de maintenir la permanence de notre organisme. Il sera également aligné au plan proposé par M. Alexandre Bergevin, organisateur communautaire du CSSS de Gatineau, advenant une confirmation de son mandat par le conseil d'administration.

Administrateurs et direction

1. Poursuivre notre plan d'action stratégique en vue de la consolidation financière de la Maison. Parmi les moyens envisagés :

- a. Poursuivre nos démarches auprès des bailleurs de fonds publics en vue d'un financement de base récurrent adéquat;
- b. Développer des moyens efficaces pour accroître le nombre de membres et la contribution financière de la communauté;
- c. Élaborer un dossier de commandite afin de pouvoir approcher des donateurs de différents secteurs;
- d. Réfléchir à de nouvelles collectes de fonds afin de maximiser les revenus et atteindre de nouveaux milieux;
- e. Maximiser le potentiel des prêts de salle et de la vente d'artisanat.

2. Accroître notre visibilité au sein de la population et dans le réseau de la santé et des services sociaux de l'Outaouais

- a. Continuer de développer nos liens avec les différents acteurs de la communauté locale (Collège St-Alexandre, commerces avoisinants, paroisse, etc.);
- b. Tenir une journée « porte ouverte » à laquelle seraient conviés les intervenants des organismes partenaires : *Agence de la santé et des services sociaux de l'Outaouais (ASSSO)*; *Centre de santé et de services sociaux (CSSS de Gatineau)*; *Centre hospitalier Pierre-Janet (CHPJ)*, *Regroupement des organismes communautaires en santé mentale de l'Outaouais (ROCSMO)*, *Table régionale des organismes communautaires autonomes de l'Outaouais (TROCAO)*, etc.;

- c. Continuer de développer une vie associative riche et féconde afin de stimuler la participation de toute personne qui entre en contact avec la Maison : personnel, administrateurs, accompagnateurs, membres, bénévoles, usagers;
- d. Rédiger une version abrégée de notre nouveau dépliant afin de le rendre plus accessible à notre clientèle; le diffuser largement auprès du public.

3. Améliorer et développer le service d'accompagnement

- a. Améliorer les conditions d'exercice des accompagnateurs afin d'en faciliter le recrutement et la rétention;
- b. Instaurer un processus plus rigoureux pour évaluer la satisfaction de notre clientèle;
- c. Implanter de façon continue le groupe *Vivre ses pertes au masculin*, avec la collaboration d'un groupe partenaire;
- d. Mettre en place une base de données qui facilitera l'ouverture et la fermeture des dossiers, la compilation des données statistiques et la reddition de comptes;
- e. Mettre en place un programme de thérapie de soutien structuré pour la clientèle « courts séjours » du CHPJ;
- f. Continuer nos démarches afin de pouvoir desservir la clientèle atteinte de douleur chronique, pour laquelle nous détenons une expertise.

4. Autres objectifs

- a. Préparer la nouvelle édition de nos Règlements généraux;
- b. Poursuivre la coordination de notre projet de rénovation patrimoniale.

ÉTATS PRÉVISIONNELS 2010

Prévisions pour la période du 1^{er} janvier au 31 décembre 2010

PRODUITS

DONS		%
Dons des particuliers	6 500,00	
Quêtes spéciales	350,00	
Dons des communautés religieuses	17 500,00	
Dons des fondations et entreprises	925,00	
Dons désignés	380,00	
Collège St-Alexandre	25 000,00	
TOTAL des dons	50 655,00	50,9%
AUTOFINANCEMENT		
Service d'accompagnement	26 500,00	
Service de prêts de salle	1 000,00	
Adhésions (cotisations annuelles)	1 200,00	
Groupes	0,00	
Collecte de fonds du Collège St-Alexandre	0,00	
Brunch	2 500,00	
Conférence	0,00	
Vente d'artisanat	4 000,00	
Violons en Fête	300,00	
Vente de biens	0,00	
Barrage routier	0,00	
TOTAL d'autofinancement	35 500,00	35,7
FINANCEMENTS PUBLICS		
Subventions municipales	500,00	
Subventions provinciales	10 225,00	
Subventions fédérales	2 600,00	
Subventions régionales	0,00	
Financements publics autres	0,00	
TOTAL des financements publics	13 325,00	13,4%
DIVERS		
Revenus d'intérêts	0,00	
Divers – Autres	0,00	
TOTAL des divers	0,00	0,0%
TOTAL PRODUITS	99 480,00	

CHARGES		%
RESSOURCES MATÉRIELLES		
Frais de locaux	25 000,00	
Dépenses de bureau	1 600,00	
Fournitures	1 000,00	
Frais de communication	3 800,00	
Location système téléphonique	400,00	
Achat de biens	0,00	
Réparations majeures	0,00	
Réparations et entretiens	300,00	
TOTAL des ressources matérielles	32 100,00	29,1%
CHARGES SALARIALES		
Salaires et traitements	46 000,00	
Charges de A-E	900,00	
Charges de CSST	900,00	
Charges du RRQ	1 900,00	
Charges du FSSQ	1 300,00	
Charges RQAP	300,00	
Avantages sociaux	0,00	
TOTAL des charges salariales	51 300,00	46,6%
SOUS-TRAITANCE		
Indemnités des accompagnateurs	20 000,00	
Coordination et accompagnement	0,00	
Groupes	0,00	
Sous-traitance autre	400,00	
TOTAL de la sous-traitance	20 400,00	18,5%
GESTION CORPORATIVE		
Dépenses bénévoles	0,00	
Assemblée générale annuelle	125,00	
Conseil d'administration	0,00	
Comité d'orientation	250,00	
Relations de travail	0,00	
Frais de représentation	0,00	
Frais d'adhésion/cotisations	200,00	
Frais de formation	300,00	
Frais promotionnels	0,00	
Frais comptables et judiciaires	2 000,00	
Frais d'assurances	1 300,00	
Intérêts et frais bancaires	250,00	
Autres dépenses corporatives	100,00	
Frais de déplacement	100,00	
Dépenses liées à la vente d'artisanat	500,00	
Dépenses du Brunch	1 200,00	
Dépenses Marinades et conserves	0,00	
Dépense Violons en fête	0,00	
TOTAL de la gestion corporative	6 325,00	5,7%
TOTAL CHARGES	110 125,00	
BÉNÉFICE NET	(10 645,00)	

IMPLICATION BÉNÉVOLE

Notre rapport d'activités 2009 fait état de nombreuses réalisations qui démontrent notre capacité de faire de grandes choses avec peu de ressources financières. Nous avons toutes les raisons d'être fiers du travail accompli !

Par ailleurs, au-delà de sa mission de service orientée vers les personnes appauvries, réalisée au quotidien par notre équipe d'accompagnateurs, la Maison est aussi un milieu de vie et d'engagement pour un grand nombre de personnes retraitées ou âgées. Elle mobilise des ressources bénévoles de grande qualité qui s'investissent à tous les niveaux de l'organisation et qui engendrent différents types de soutien social, de la cohésion, de l'entraide, de la solidarité et de la participation sociale. Ces apports multiples influencent positivement la santé et le bien-être de toute personne qui entre en contact avec la Maison et enrichissent la communauté locale.

Au nom de toutes ces personnes qui bénéficient de nos services depuis 1995 et qui sont notre raison d'être, nous souhaitons remercier de nombreux partenaires, bénévoles, donateurs et commanditaires. Les prochaines pages témoignent de notre profonde reconnaissance à l'égard.

NOS PARTENAIRES 2009

- Agence de la santé et services sociaux de l'Outaouais (ASSSO)
- Association des familles monoparentales et recomposées de l'Outaouais (AFMRO)
- Association des personnes vivant avec la douleur chronique (APVDC)
- Association des retraités de l'Outaouais (ARO)
- Bingo Gréber
- Cap-Santé Outaouais
- Carrefour Jeunesse Emploi
- Centre d'action bénévole de Hull (Jebenevole.ca)
- Centre de santé et des services sociaux de Gatineau (CSSS de Gatineau)
- Centre des aînés de Gatineau
- Centre hospitalier Pierre-Janet
- Chevaliers de Colomb de Touraine
- Collectif régional de l'Outaouais pour un Québec sans pauvreté (CRO)
- Collège St-Alexandre
- Commission scolaire des-Portages-de-l'Outaouais
- Congrégation du St-Esprit
- Copie-Expert
- Diocèse de Gatineau
- Emploi-Québec (Programme Devenir)
- Gouvernement du Canada (Emploi Été Canada)
- La Revue
- Le Droit
- Maison de jeunes Saga Jeunesse
- M^{me} Nicole Champagne, conseillère municipale
- Ordre des travailleurs sociaux et des thérapeutes conjugaux et familiaux du Québec (OTSTCFQ)
- Paroisse St-Alexandre
- Radio Rock Détente
- Radio-Canada
- Regroupement des organismes communautaires en santé mentale de l'Outaouais (ROCSMO)
- Réseau Outaouais ISP
- Service populaire de psychothérapie (Laval, Québec)
- Services de formation « Pour Parler »
- Sœurs de la Charité d'Ottawa
- Solidarité-Haïti
- Table régionale des organismes communautaires autonomes de l'Outaouais (TROCAO)
- Université du Québec en Outaouais
- Université St-Paul
- Ville de Gatineau

BRUNCH

Denis Bisailon, André Boyer, Madeleine Cloutier, Réal Cloutier, Jean-Guy Gagnon,
Achille Joyal, Marjolaine Monette

BINGO GRÉBER

Marie-Claude Allard, Denis Bisailon, André Boyer, Edmonde Brondex, Réal Cloutier,
Jeannine Laflamme

BARRAGE ROUTIER

Denis Bisailon, André Boyer, Catherine Boyer, Rodrigue Chénard, Pierrette Couturier,
Jean-Guy Gagnon, Suzanne Guérin, Achille Joyal, Jeannine Laflamme

QUÊTE SPÉCIALE

Denis Bisailon, André Boyer, Pierrette Couturier, Achille Joyal

MARINADES, CONSERVES ET PÂTISSERIES

André Boyer, Valérie et Daniel Bourassa, Léonil Brousseau, Nicole Champagne,
Madeleine et Réal Cloutier, Suzanne Guérin, Julie Labelle, Jeannine Laflamme,
Aline Laliberté, Jacques Massie, Denise McDonald, Réal Roy, Leeann St-Amour,
Alfred Theriault, Marie Thibert

VENTE D'ARTISANAT

Philippe Ah-hee, Colette Barbary, Monique Beauchemin, Denis Bisailon, André Boyer,
Denis Castonguay, Rodrigue Chénard, Dyane Chrétien, Madeleine et Réal Cloutier,
Marie-Hélène Côté, Pierrette Couturier, Jean-Guy Gagnon, Kathleen Gravel,
Johanne Guitard, Achille Joyal, Jeannine Laflamme, Aline Laliberté, Louise Leblanc,
Joëlle Lepage, Gladys Léveillé, Michèle Plante, Françoise Rainville

BULLETIN MENSUEL LA MAISONNÉE

André Boyer, Achille Joyal, Suzanne Guérin, Clément Lavoie

AUTRES BÉNÉVOLES

Geneviève Bourgault (comptabilité et dotation)

Josée Cantin (communication, révision)

Odette Fortin (kiosque d'information et promotion)

Clément Lavoie (site Internet)

Réal Lavoie (soutien technique et informatique)

Michel-Pierre Leclerc, t.s. (consultation et animation)

Jean-Claude Paradis (gestion, communication)

Alfred Theriault (soutien informatique)

France Larose (rédaction)

ÉLÈVES DU COLLÈGE ST-ALEXANDRE

Gregory Beard, Fauve Boudreau, Alexandra Cool-Fergus, Benjamin Cool-Fergus,

Xavier Dallaire, Yu Ting Pan, Alexandre Parizeau, Christiane Rochon,

Alice van Havre, Arthur van Havre

NOS DONATEURS ET COMMANDITAIRES 2009

MERCI À NOS DONATEURS

Vous êtes trop nombreux pour être nommés ici, mais veuillez accepter personnellement nos remerciements les plus sincères pour votre précieuse contribution et la confiance que vous placez en nous.

MERCI À NOS COMMANDITAIRES

À l'Échelle du monde

Café Resto Le Saumure

Dr Denis-Moïse Chouinard, chiropraticien

Métro Limbour

Magasin DeSerres

Restaurant à l'Orée des bois